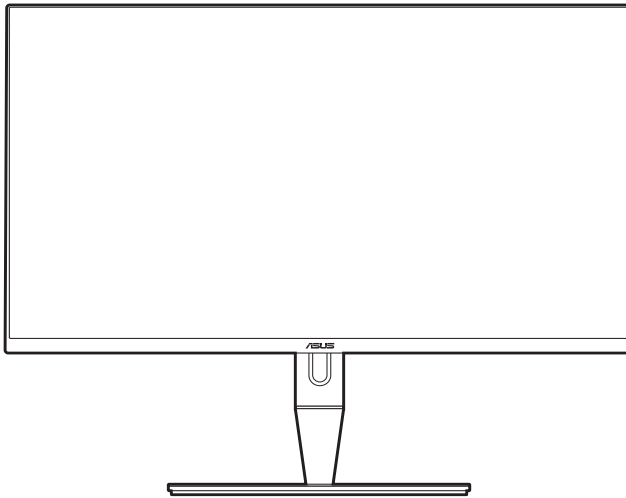


**ASUS<sup>®</sup>**

**Moniteur LCD**

**Série PA32UCX ASUS**

*Guide de l'utilisateur*



Première édition

Avril 2019

**Copyright © 2019 ASUSTeK COMPUTER INC. Tous droits réservés.**

Aucune partie de ce manuel, y compris les produits et logiciels qui y sont décrits, ne sauraient être reproduits, transmis, retranscrits, stockés dans un système de récupération ou traduits dans une autre langue sous quelque forme et de quelque façon que ce soit, excepté pour la documentation, conservée par l'acheteur à des fins de sauvegarde, sans l'autorisation écrite express d'ASUSTeK COMPUTER INC. ("ASUS").

La garantie du produit ne sera pas étendue si : (1) le produit est réparé, modifié ou altéré, à moins qu'une telle réparation, modification ou altération ne soit autorisée par écrit par ASUS ou ; (2) le numéro de série du produit est effacé ou manquant.

ASUS PROPOSE CE MANUEL « TEL QUEL » SANS AUCUNE GARANTIE, EXPRESSE OU IMPLICITE, Y COMPRIS, DE FAÇON NON EXHAUSTIVE, LES GARANTIES IMPLICITES OU LES CONDITIONS DE GARANTIE DE QUALITÉ MARCHANDE OU GARANTIE DE CONFORMITÉ À UNE UTILISATION PARTICULIÈRE. EN AUCUN CAS ASUS, SES DIRECTEURS, RESPONSABLES, EMPLOYÉS OU AGENTS NE SAURAIENT ÊTRE TENUS RESPONSABLES DE TOUTS DOMMAGES INDIRECTS, PARTICULIERS, ACCIDENTELS OU CONSÉCUTIFS (Y COMPRIS PERTES DE PROFITS, PERTES DE CLIENTS, PERTE D'UTILISATION OU DE DONNÉES, INTERRUPTION D'ACTIVITÉ ET AUTRES), MÊME SI ASUS A ÉTÉ AVERTI DE LA POSSIBILITÉ DE TELS DOMMAGES DÉCOULANT DE TOUT DÉFAUT OU TOUTE ERREUR DANS CE MANUEL OU LE PRODUIT.

LES SPÉCIFICATIONS ET INFORMATIONS CONTENUES DANS CE MANUEL SONT FOURNIES UNIQUEMENT À DES FINS D'INFORMATION ET SONT SUJETTES À DES MODIFICATIONS À TOUT MOMENT SANS AVERTISSEMENT PRÉALABLE, ET NE SAURAIENT ÊTRE CONSIDÉRÉES COMME UN ENGAGEMENT D'ASUS. ASUS REJETTE TOUTE RESPONSABILITÉ POUR TOUTE ERREUR OU IMPRÉCISION POUVANT FIGURER DANS CE MANUEL, Y COMPRIS LES PRODUITS ET LOGICIELS QUI Y SONT DÉCRITS.

Les produits et nom d'entreprises apparaissant dans ce manuel peuvent ou peuvent ne pas être des marques commerciales ou marques déposées de ces entreprises respectives, et ne sont utilisés qu'à des fins d'identification et d'explication et au bénéfice des propriétaires, sans intention d'enfreindre leurs droits.

# Table des matières

Table des matières .....	iii
Avertissements .....	iv
Informations de sécurité .....	v
Soin & Nettoyage .....	vi
Takeback Services .....	vii
<b>Chapitre 1 : Présentation du produit</b>	
1.1 Bienvenue ! .....	1-1
1.2 Contenu de la boîte .....	1-1
1.3 Présentation du moniteur .....	1-2
1.3.1 Vue de devant .....	1-2
1.3.2 Vue de derrière .....	1-3
1.3.3 Fonction QuickFit .....	1-4
1.3.4 Autres fonctions .....	1-6
<b>Chapitre 2 : Installation</b>	
2.1 Fixer le bras/la base .....	2-1
2.2 Démontage du bras/de la base (montage mural VESA seulement) .....	2-1
2.3 Réglage du moniteur .....	2-2
2.4 Branchement des câbles .....	2-4
2.5 Mise sous tension du moniteur .....	2-5
<b>Chapitre 3 : Instructions générales</b>	
3.1 Menu OSD (affichage à l'écran) .....	3-1
3.1.1 Comment faire pour reconfigurer .....	3-1
3.1.2 Présentation des fonctions OSD .....	3-2
3.2 Résumé des spécifications .....	3-12
3.3 Dimensions du contour .....	3-14
3.4 Guide de dépannage (FAQ) .....	3-15
3.5 Modes de fonctionnement pris en charge .....	3-16

# Avertissements

## Déclaration de la Commission Fédérale des Télécommunications (FCC)

Cet appareil est conforme à la section 15 du règlement de la FCC. Son fonctionnement est sujet aux deux conditions suivantes :

- Cet appareil ne doit pas causer d'interférences nuisibles, et
- Cet appareil doit être capable d'accepter toutes les interférences, y compris les interférences pouvant provoquer un fonctionnement indésirable.

Cet appareil a été testé et trouvé conforme aux limitations pour les appareils numériques de Catégorie B, conformément à la Section 15 du règlement de FCC. Ces limites sont conçues pour fournir une protection raisonnable contre les interférences néfastes dans une installation résidentielle. Cet appareil génère, utilise et peut émettre une énergie en radiofréquence et, s'il n'est pas installé et utilisé selon les instructions, il peut entraîner des interférences nuisibles aux communications radio. Cependant, aucune garantie n'est donnée qu'il ne causera pas d'interférence dans une installation donnée. Si cet appareil cause des interférences nuisibles à la réception de la radio ou de la télévision, ce que vous pouvez facilement observer en éteignant et en rallumant l'appareil, nous vous encourageons à prendre une ou plusieurs des mesures correctives suivantes :

- Réorienter ou déplacer l'antenne de réception.
- Augmenter la distance entre l'appareil et le récepteur.
- Connecter l'appareil sur une prise secteur ou sur un circuit différent de celui sur lequel le récepteur est connecté.
- Consulter votre revendeur ou un technicien radio/télévision qualifié pour de l'aide.



---

L'utilisation de câbles blindés pour la connexion du moniteur à la carte graphique est requise par le règlement de la FCC pour assurer la conformité. Toute modification ou changement qui n'a pas été directement approuvé par le parti responsable de la conformité peut annuler le droit de l'utilisateur à utiliser cet appareil.

---

## Déclaration de la commission canadienne des communications

Cet appareil numérique ne dépasse pas les limites de la classe B pour les émissions de sons radio depuis des appareils numériques, définies dans le règlement sur les interférences radio de la commission canadienne des communications.

Cet appareil numérique de classe B est conforme au règlement canadien ICES-003.

This Class B digital apparatus meets all requirements of the Canadian Interference - Causing Equipment Regulations.

Cet appareil numérique de la classe B respecte toutes les exigences du Règlement sur le matériel brouiller du Canada.



## Informations de sécurité

- Avant d'installer le moniteur, lisez attentivement toute la documentation qui accompagne la boîte.
- Pour éviter tout incendie ou électrocution, n'exposez jamais le moniteur à la pluie ni à l'humidité.
- N'essayez jamais d'ouvrir le boîtier du moniteur. Les hautes tensions dangereuses à l'intérieur du moniteur peuvent entraîner de graves blessures corporelles.
- Si l'alimentation électrique est cassée, n'essayez pas de la réparer par vous-même. Contactez un technicien de réparation qualifié ou un revendeur.
- Avant d'utiliser le produit, assurez-vous que tous les câbles sont bien connectés et que les câbles électriques ne sont pas endommagés. Si vous décelez le moindre dommage, contactez immédiatement votre revendeur.
- Les fentes et les ouvertures à l'arrière ou sur le dessus du boîtier sont prévues pour la ventilation. Ne bloquez pas ces fentes. Ne placez jamais ce produit près ou sur un radiateur ou une source de chaleur à moins qu'il y ait une ventilation appropriée.
- Le moniteur ne doit être utilisé qu'avec le type d'alimentation indiqué sur l'étiquette. Si vous n'êtes pas sûr(e) du type d'alimentation électrique chez vous, consultez votre revendeur ou votre fournisseur local.
- Utilisez la prise électrique appropriée qui est conforme aux normes électriques locales.
- Ne surchargez pas les barrettes de branchements et les rallonges électriques. Une surcharge peut engendrer un incendie ou une électrocution.
- Évitez la poussière, l'humidité et les températures extrêmes. Ne placez pas le moniteur dans une zone qui pourrait devenir humide. Placez le moniteur sur une surface stable.
- Débranchez l'appareil lors des orages ou lorsqu'il n'est pas utilisé pendant une période prolongée. Ceci protégera le moniteur contre les dommages liés aux surtensions.
- N'insérez jamais des objets et ne renversez jamais du liquide dans les fentes du boîtier du moniteur.
- Pour assurer un fonctionnement satisfaisant, utilisez le moniteur uniquement avec des ordinateurs listés UL, qui ont des réceptacles configurés de façon appropriée et marqués 100-240 VAC.
- Si vous rencontrez des problèmes techniques avec le moniteur, contactez un technicien de réparation qualifié ou votre revendeur.



Ce symbole de poubelle sur roulettes indique que le produit (appareil électrique, électronique ou batterie cellule contenant du mercure) ne doit pas être jeté dans une décharge municipale. Référez-vous à la réglementation locale pour plus d'informations sur la mise au rebut des appareils électroniques.

## Soin & Nettoyage

- Avant de soulever ou de déplacer votre moniteur, il est préférable de débrancher les câbles et le cordon d'alimentation. Suivez les bonnes techniques de levage quand vous soulevez le moniteur. Quand vous soulevez ou transportez le moniteur, tenez les bords du moniteur. Ne soulevez pas le moniteur en tenant le support ou le cordon d'alimentation.
- Nettoyage. Éteignez votre moniteur et débranchez le cordon d'alimentation. Nettoyez la surface du moniteur à l'aide d'un chiffon sans peluche et non abrasif. Les tâches rebelles peuvent être enlevées avec un chiffon légèrement imbibé d'une solution détergente douce.
- Évitez d'utiliser un nettoyant contenant de l'alcool ou de l'acétone. Utilisez un produit de nettoyage prévue pour les écrans LCD. N'aspergez jamais de nettoyant directement sur l'écran car il pourrait goutter dans le moniteur et entraîner un choc électrique.

### Les symptômes suivants sont normaux avec le moniteur :

- Il se peut que vous trouviez l'écran irrégulièrement lumineux selon le motif de bureau que vous utilisez.
- Lorsque la même image reste affichée pendant de nombreuses heures, une image résiduelle peut rester visible sur l'écran même lorsque l'image a été changée. L'écran se rétablit lentement, ou bien vous pouvez éteindre l'alimentation pendant quelques heures.
- Lorsque l'écran devient noir ou clignote, ou qu'il ne s'allume plus, contactez votre revendeur ou un centre de réparation pour remplacer les pièces défectueuses. Ne réparez pas l'écran par vous-même!

### Conventions utilisées dans ce guide



**ATTENTION** : Informations pour éviter de vous blesser en essayant de terminer un travail.



**AVERTISSEMENT** : Informations pour éviter d'endommager les composants en essayant de terminer un travail.



**IMPORTANT** : Informations que vous **DEVEZ** suivre pour terminer une tâche.



**REMARQUE** : Astuces et informations supplémentaires pour aider à terminer un tâche.

## Où trouver plus d'informations

Référez-vous aux sources suivantes pour les informations supplémentaires et pour les mises à jour de produit et logiciel.

### 1. Sites Web de ASUS

Les sites Web internationaux d'ASUS fournissent des informations mises à jour sur les produits matériels et logiciels d'ASUS. Référez-vous au site : <http://www.asus.com>

### 2. Documentation en option

Votre emballage produit peut inclure une documentation en option qui peut avoir été ajoutée par votre revendeur. Ces documents ne font pas partie de l'emballage standard.

## Takeback Services

ASUS recycling and takeback programs come from our commitment to the highest standards for protecting our environment. We believe in providing solutions for our customers to be able to responsibly recycle our products, batteries and other components as well as the packaging materials.

Please go to <http://csr.asus.com/english/Takeback.htm> for detail recycling information in different region.

## Informations produit pour le label énergétique de l'UE



PA32UCX-PK





## 1.1 Bienvenue !

Merci d'avoir acheté le moniteur LCD d'ASUS® !

Le dernier moniteur à écran LCD large d'ASUS offre un affichage plus large, plus lumineux et d'une clarté cristalline, en plus de toute une gamme de fonctions qui améliorent votre séance de visionnage.

Avec ces fonctions du moniteur, vous pouvez profiter du confort et vous régaler d'une expérience visuelle !

## 1.2 Contenu de la boîte

Vérifiez que tous les éléments suivants sont présents dans la boîte :

- ✓ Moniteur LCD
- ✓ Base du moniteur
- ✓ Guide de mise en route
- ✓ Carte de garantie
- ✓ Cordon d'alimentation
- ✓ Câble HDMI
- ✓ Câble USB de type C à type A
- ✓ Câble USB de type C à type C
- ✓ Câble Thunderbolt (40 Gbits/s)
- ✓ Câble DisplayPort
- ✓ Rapport de test du calibrage des couleurs
- ✓ Couvercle du port entrée/sortie
- ✓ Calibrateur des couleurs (pour PA32UCX-K & PA32UCX-PK uniquement)
- ✓ Cache



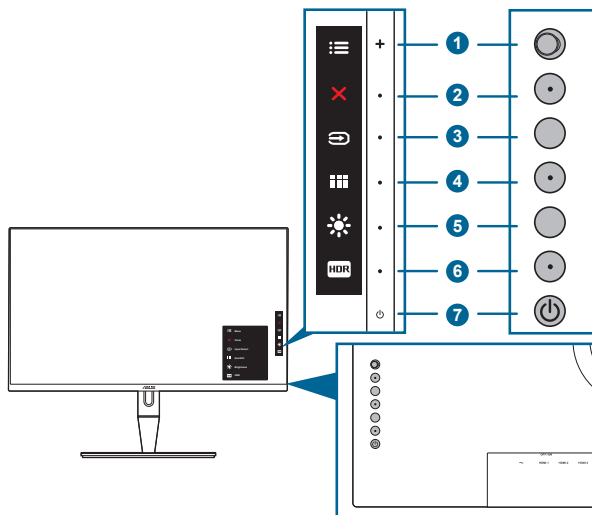
---




Si l'un des éléments ci-dessous est endommagé ou manquant, contactez immédiatement votre revendeur.

---


## 1.3 Présentation du moniteur


### 1.3.1 Vue de devant






1.  Bouton de menu (5 directions) :
  - Appuyez sur ce bouton pour entrer dans le menu OSD.
  - Utilisez l'élément du menu OSD sélectionné.
  - Augmente/diminue les valeurs ou déplace votre sélection en haut/ bas, à gauche/droite.
2.  Bouton Fermer :
  - Quitte le menu OSD.
  - Bascule la fonction Serrure entre activée et désactivée avec un appui long pendant 5 secondes.
3.  Bouton de Sélection Entrée :
  - Sélectionne une source d'entrée disponible.



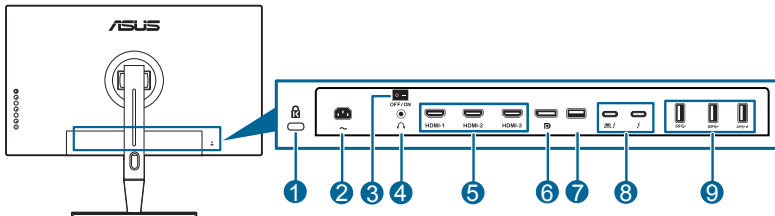
Appuyez le bouton  (bouton de Sélection Entrée) pour afficher les signaux HDMI-1, HDMI-2, HDMI-3, Thunderbolt, DisplayPort après avoir raccordé le câble HDMI/DisplayPort/Thunderbolt au moniteur.

4.  Bouton QuickFit :
  - Il s'agit d'un raccourci pour activer la fonction QuickFit conçue pour l'alignement.
  - La fonction QuickFit contient 5 types de motifs d'alignement. (Veuillez vous référer à 1.3.3 Fonction QuickFit).

5.  Raccourci 1
  - Valeur par défaut : Raccourci Luminosité
  - Pour modifier la fonction du raccourci, allez dans le menu Raccourci > Raccourci 1.
6.  Raccourci 2
  - Valeur par défaut : Raccourci HDR
  - Pour modifier la fonction du raccourci, allez dans le menu Raccourci > Raccourci 2.
7.  Bouton d'alimentation/voquant d'alimentation
  - Pour allumer ou éteindre le moniteur.
  - Les couleurs du témoin d'alimentation sont indiquées dans le tableau ci-dessous

État	Description
Blanc	Marche
Orange	Mode Veille
Arrêt	Arrêt

### 1.3.2 Vue de derrière



1. **Fente de verrouillage Kensington.**
2. **Prise ENTRÉE AC.** Ce port sert à brancher le cordon d'alimentation.
3. **Bouton marche/arrêt.** Appuyez sur ce bouton pour mettre l'appareil sous/hors tension.
4. **Prise casque.**
5. **Ports HDMI.** Ces ports sont pour la connexion avec un appareil compatible HDMI.





Le port HDMI-1 prend seulement en charge quelques périphériques HDMI 1.4 EDID spéciaux. Appuyez sur la touche «Sélection Entrée» pendant 5 secondes pour un EDID optimal.


6. **Entrée DisplayPort.** Ce port est sert à la connexion avec un appareil compatible DisplayPort.



Le réglage par défaut de Flux DisplayPort dans le menu OSD est DisplayPort 1.2. Vous pouvez le changer à DisplayPort 1.1 quand le signal de sortie de votre appareil est DisplayPort 1.1.

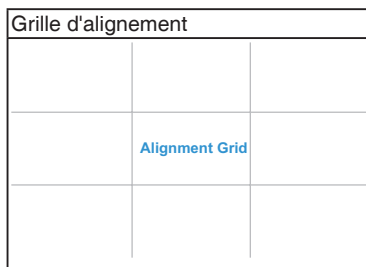
7. **USB 2.0 de type A.** Ce port est pour le service uniquement.
8. **Thunderbolt.** Ces ports sont pour la connexion avec des appareils compatible Thunderbolt. Ces ports regroupent le transfert de données, la sortie vidéo (résolution max. supportée : 3840 x 2160 @ 60Hz) et la charge dans un seul connecteur compact (le port  permet de fournir jusqu'à 60W max. (5V/3A, 9V/3A, 15V/3A, 20V/3A) alors que le port  permet de fournir jusqu'à 15W (5V/3A).). Parmi eux, le premier port branché sera reconnu comme une source d'entrée. L'autre sert uniquement de sortie de signal DisplayPort qui peut être activée pour prendre en charge la connexion en cascade Thunderbolt.
9. **USB 3.1 de type A (SuperSpeed USB 10 Gbits/s) :** Ces ports permettent de connecter des appareils USB, comme un clavier/une souris USB, un lecteur de mémoire flash USB, etc.

### 1.3.3 Fonction QuickFit

La fonction QuickFit contient 5 types de motifs : (1) Grille d'alignement (2) A4 (3) B5 (4) Personnalisation (5) Règle. Pour activer les motifs, appuyez sur le bouton QuickFit. Utilisez le  bouton de Menu (5 directions) pour sélectionner un motif souhaité. Vous pouvez déplacer le bouton en haut/bas, à gauche/droite pour changer de position du motif en cas de besoin. Notez que tous les motifs peuvent être déplacés à gauche/droite en fonction de votre besoin, mais peuvent avoir une portée limitée pour un déplacement en haut/bas.

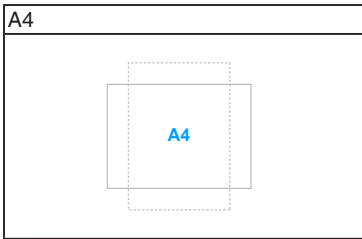
#### 1. Grille d'alignement

Les motifs de grille permettent aux concepteurs et aux utilisateurs de mieux organiser le contenu et la mise en page, et d'obtenir un aperçu et un ressenti cohérents.



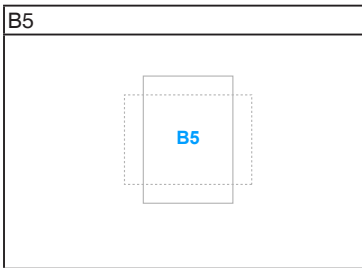
## 2. A4

QuickFit propose le format de papier A4 standard pour que les utilisateurs consultent leurs documents en taille réelle sur l'écran.





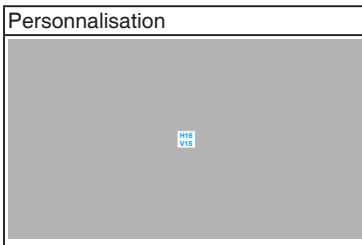
## 3. B5

QuickFit propose le format de papier B5 standard pour que les utilisateurs consultent leurs documents en taille réelle sur l'écran.




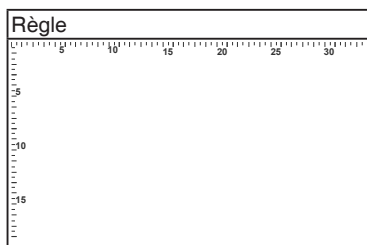
## 4. Personnalisation

Vous pouvez décider la taille du cadre en déplaçant le bouton  Menu (5 directions) en haut/bas ou gauche/droite. Vous pouvez appuyer le bouton  Menu (5 directions) pendant plus de 3 secondes pour basculer les mesures entre millimètre et pouce.



## 5. Règle

Ce motif présente une règle physique en haut et à gauche. Vous pouvez appuyer le bouton  Menu (5 directions) pendant plus de 3 secondes pour basculer les mesures entre métrique et impérial.



### 1.3.4 Autres fonctions

#### 1. HDR

Le moniteur prend en charge le format HDR. Lors de la détection du contenu HDR, un message « HDR ON » (HDR activé) apparaîtra et s'affichera dans la page Informations.



---

Le contenu HDR n'est pas pris en charge lorsque le mode PIP/PBP est activé.

---

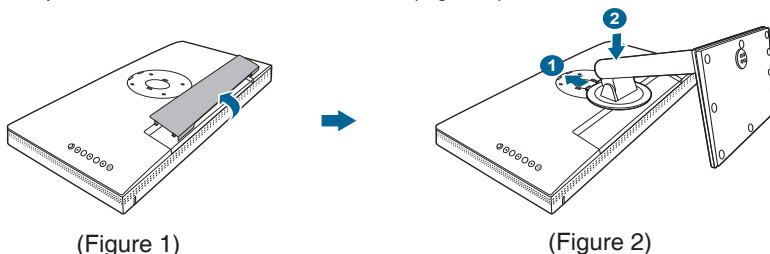
#### 2. Connexion en cascade

Le moniteur prend en charge la connexion en cascade sur les ports Thunderbolt. La connexion en cascade permet de connecter plusieurs moniteurs en série avec le signal vidéo passant de la source à un moniteur. Afin d'activer la connexion en cascade, assurez-vous que la source a été transmise.

## 2.1 Fixer le bras/la base

Pour assembler la base du moniteur :

1. Couchez le moniteur sur une table face vers le bas.
2. Retirez le couvercle du port entrée/sortie (Figure 1).
3. Fixez la base dans le bras, en veillant à ce que l'onglet sur le bras se positionne dans la rainure sur la base (Figure 2).



(Figure 1)

(Figure 2)



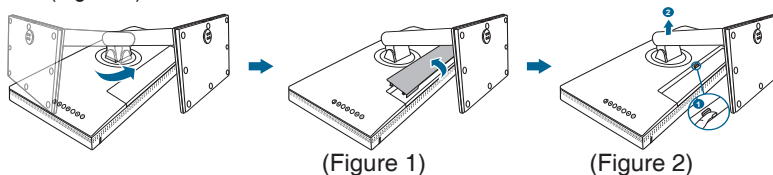
Nous vous conseillons de couvrir la surface de la table avec un chiffon doux pour éviter d'endommager le moniteur.

## 2.2 Démontage du bras/de la base (montage mural VESA seulement)

Le bras/la base détachable de ce moniteur, est spécialement conçu pour une installation murale VESA.

Pour démonter le bras/la base :

1. Couchez le moniteur sur une table face vers le bas.
2. Retirez le couvercle du port entrée/sortie (Figure 1).
3. Appuyez le bouton de libération, puis détachez le bras/la base du moniteur (Figure 2).



(Figure 1)

(Figure 2)



Nous vous conseillons de couvrir la surface de la table avec un chiffon doux pour éviter d'endommager le moniteur.

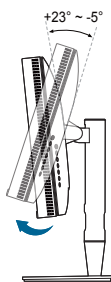


- Le kit de montage mural VESA (100 x 100 mm) s'achète séparément.
- Utilisez uniquement un support de montage mural agréé UL avec un poids / une charge minimum de 22,7 kg (taille des vis : M4 x 10 mm).

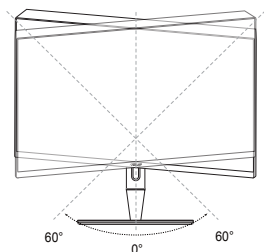
## 2.3 Réglage du moniteur

- Pour une vision optimale, il est recommandé d'avoir une vision de face sur le moniteur, ensuite réglez l'angle du moniteur pour qu'il soit confortable.
- Tenez le pied pour empêcher le moniteur de tomber quand vous le changez d'angle.
- Vous pouvez régler l'angle du moniteur, de  $+23^{\circ}$  à  $-5^{\circ}$  et le faire pivoter de  $60^{\circ}$  vers la gauche ou vers la droite. Vous pouvez également ajuster la hauteur du moniteur, de  $\pm 130$  mm.

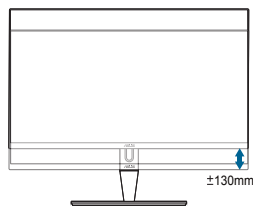
(Basculer)



(Pivoter)



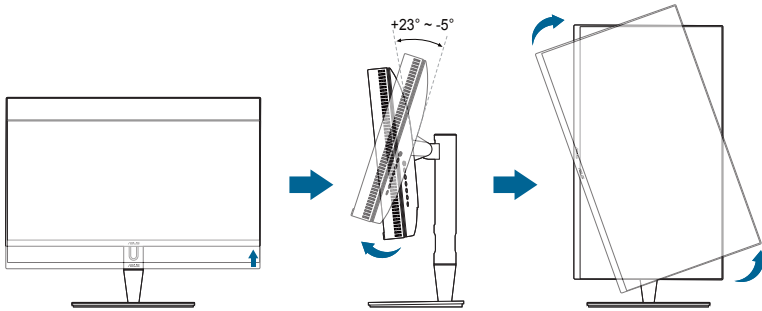
(Réglage de la hauteur)





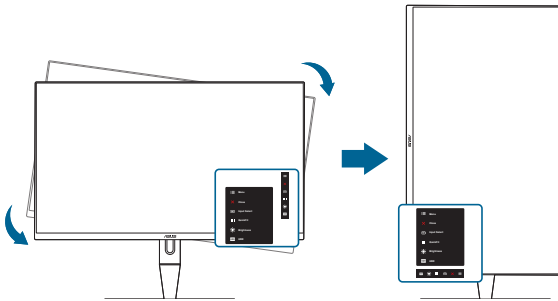
## Pivoter le moniteur

1. Soulevez le moniteur dans sa position la plus haute.
2. Inclinez le moniteur à l'angle maximum permis.
3. Tournez le moniteur jusqu'à l'angle désirée.



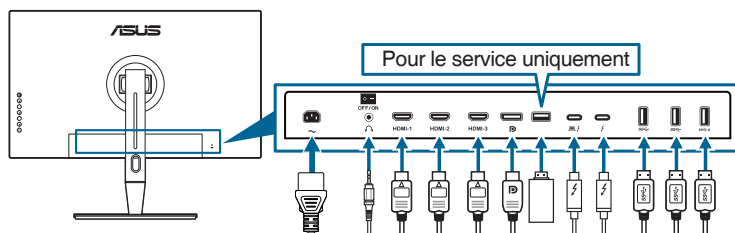
Il est normal que le moniteur tremble légèrement quand vous ajustez l'angle de visualisation.

4. Le menu OSD pivote automatiquement lorsque le moniteur pivote.





## 2.4 Branchement des câbles

1. Branchez les câbles selon les instructions suivantes :



- **Pour brancher le cordon d'alimentation** : branchez une extrémité du cordon d'alimentation sur la prise d'entrée c.a. du moniteur puis branchez l'autre extrémité sur une prise de courant.
- **Pour connecter le câble HDMI/DisplayPort** :
  - a. Branchez une extrémité du câble HDMI/DisplayPort sur la prise HDMI/DisplayPort du moniteur.
  - b. Connectez l'autre extrémité du câble HDMI/DisplayPort sur la prise HDMI/DisplayPort de votre ordinateur.
- **Pour utiliser l'écouteur** : Connectez l'extrémité avec le connecteur à la prise écouteur du moniteur lorsqu'un signal HDMI/DisplayPort/Thunderbolt est transmis.
- **Pour utiliser les ports** :
  - » Amont : Utilisez le câble USB de type C à type A ou Thunderbolt fourni et branchez le connecteur de type C ou Thunderbolt au port Thunderbolt du moniteur en amont et l'autre côté (type A ou Thunderbolt) au port de votre ordinateur. Assurez-vous que la dernière version du système d'exploitation Windows 7/Windows 8.1/Windows 10 est installée sur votre ordinateur. Cela permettra aux ports USB du moniteur de fonctionner.
  - » Aval : Branchez le câble USB de type A de votre appareil à la prise USB de type A du moniteur.
  - » La prise USB de type A peut être utilisée pour le calibrateur des couleurs.
- **Pour connecter le câble Thunderbolt** :
  - a. Branchez une extrémité du câble Thunderbolt sur la prise Thunderbolt du moniteur.
  - b. Connectez l'autre extrémité du câble Thunderbolt sur la prise Thunderbolt de votre ordinateur.
  - c. Pendant qu'un port Thunderbolt est branché, l'autre port Thunderbolt transmet uniquement le signal DisplayPort.

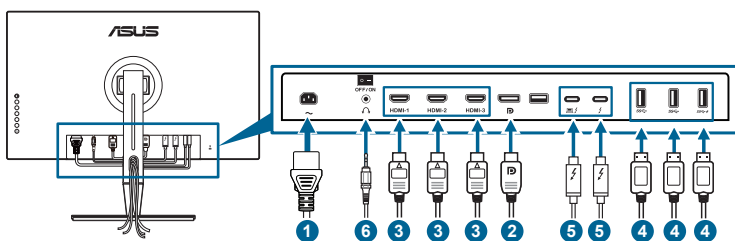
- d. Le port  permet de fournir jusqu'à 60W max. (5V/3A, 9V/3A, 15V/3A, 20V/3A) alors que le port  permet de fournir jusqu'à 15W (5V/3A).



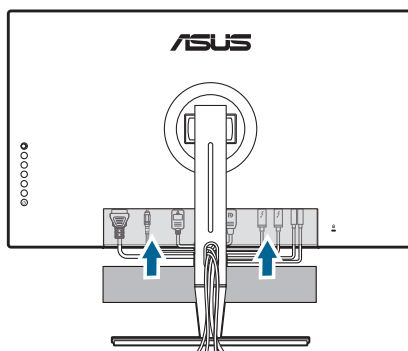
Lorsque ces câbles sont branchés, vous pouvez choisir le signal désiré en utilisant l'élément Sélectionner la source dans le menu OSD.

## 2. Organiser les câbles :



Nous vous recommandons de suivre l'ordre ci-dessous pour acheminer le câble dans le connecteur prévu à cet effet sur le pied.



## 3. Fixez le couvercle du port d'entrée/sortie si nécessaire.



## 2.5 Mise sous tension du moniteur










Appuyez sur le bouton d'alimentation . Voir page 1-2 pour l'emplacement du bouton d'alimentation. Le témoin d'alimentation  s'allume en blanc pour indiquer que le moniteur est allumé.



## 3.1 Menu OSD (affichage à l'écran)

### 3.1.1 Comment faire pour reconfigurer



1. Appuyez sur le bouton  Menu (5 directions) pour activer le menu OSD.
2. Déplacez le bouton  Menu (5 directions) vers le haut / le bas / la gauche / la droite pour naviguer dans les fonctions. Mettez en surbrillance la fonction souhaitée et appuyez sur le bouton  Menu (5 directions) pour l'activer. Si la fonction sélectionnée comprend un sous-menu, déplacez le bouton  Menu (5 directions) vers le haut / bas pour naviguer dans les fonctions du sous-menu. Mettez en surbrillance la fonction de sous-menu souhaitée et appuyez sur le bouton  Menu (5 directions) ou déplacez le bouton  Menu (5 directions) pour l'activer.
3. Déplacez le bouton  Menu (5 directions) vers le haut / bas pour modifier les paramètres de la fonction sélectionnée.
4. Pour quitter et enregistrer le menu OSD, appuyez sur le bouton  ou déplacez le bouton  Menu (5 directions) vers la gauche de façon répétée jusqu'à ce que le menu OSD disparaisse. Pour ajuster d'autres fonctions, répétez les étapes 1-3.

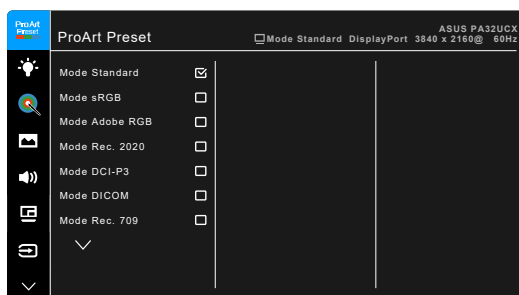
## 3.1.2 Présentation des fonctions OSD

### 1. ProArt Preset

Cette fonction contient 13 sous-fonctions que vous pouvez sélectionner pour votre préférence. Chaque mode a la sélection Réinitialiser, vous permettant de conserver votre réglage ou de revenir au mode de préréglage.



Pour activer cette fonction, vous devez faire ce qui suit : éteindre Effet ambiant puis désactiver HDR sur votre appareil.



- **Mode Standard** : Le meilleur choix pour l'édition des documents.
- **Mode sRGB** : Compatible avec la gamme de couleurs sRGB, le mode sRGB est le meilleur choix pour l'édition de document.
- **Mode Adobe RGB** : Compatible avec l'espace de couleurs Adobe RGB.
- **Mode Rec. 2020** : Compatible avec l'espace de couleurs Rec. 2020.
- **Mode DCI-P3** : Compatible avec l'espace de couleurs DCI-P3.
- **Mode DICOM** : Conforme à la norme DICOM, meilleur choix pour le contrôle d'image médicale.
- **Mode Rec. 709** : Compatible avec la gamme de couleurs Rec. 709.
- **HDR\_PQ DCI** : Présente au ST2084 la gamme de couleurs DCI-P3 et le point blanc D65.
  - \* PQ Optimized : Offre les performances HDR optimisées de cet écran avec autant de précision que le ST2084 en termes de capacité de luminance d'affichage.
  - \* PQ Clip : Préserve la courbe PQ jusqu'à l'affichage précis de la luminance maximale. Une valeur du code ST2084 supérieure au maximum de l'affichage sera mappée à la luminance maximale. Nous fournissons également un maximum de 300 nits pour votre usage.
  - \* PQ Basic : Présente les performances HDR des affichages pris en charge en général par HDR.
- **HDR\_PQ Rec2020** : Présente au ST2084 la gamme de couleurs Rec.2020 et le point blanc D65.

- \* PQ Optimized : Offre les performances HDR optimisées de cet écran avec autant de précision que le ST2084 en termes de capacité de luminance d'affichage.
- \* PQ Clip : Préserve la courbe PQ jusqu'à l'affichage précis de la luminance maximale. Une valeur du code ST2084 supérieure au maximum de l'affichage sera mappée à la luminance maximale. Nous fournissons également un maximum de 300 nits pour votre usage.
- \* PQ Basic : Présente les performances HDR des affichages pris en charge en général par HDR.
- **HDR HLG :**
  - \* HLG BT2100 : Conforme à BT2100.
- **HDR\_DolbyVision :**
  - \* Brillant : Conforme aux paramètres du mode Brillant de DolbyVision.
  - \* Sombre : Conforme aux paramètres du mode Sombre de DolbyVision.
- **Mode Utilisateur 1 / Mode Utilisateur 2 :** Permet d'apporter des ajustements aux couleurs dans les Paramètres avancés. Vous pouvez également enregistrer un ou deux profils de Calibrage ProArt dans Mode Utilisateur 1/Mode Utilisateur 2 après avoir exécuté Calibrage ProArt et ensuite avoir un accès rapide ici.



Veillez appliquer les paramètres suivants lors du calibrage des couleurs ProArt :

- Définit la sortie dynamique sur la plage complète.
- Définissez le format de sortie des couleurs sur RVB.
- Définissez la profondeur de sortie des couleurs sur 8 bits.

Les tableaux ci-dessous présentent les configurations par défaut pour chaque mode ProArt Preset :

Fonction	Mode Standard	Mode sRGB	Mode Adobe RGB	Mode Rec. 709	Mode DCI-P3	Mode Rec. 2020
Température Couleur	6500K	6500K fixe	6500K fixe	6500K	6500K	6500K
Luminosité	50	100 nits fixe	50	100 nits	50	50
Contraste	80	80	80	80	80	80
Netteté	Activer (0)	Activer (0)	Activer (0)	Activer (0)	Activer (0)	Activer (0)
Saturation	Moyen (50)	Désactiver	Moyen (50)	Moyen (50)	Moyen (50)	Moyen (50)
Teinte	Moyen (50)	Désactiver	Moyen (50)	Moyen (50)	Moyen (50)	Moyen (50)
Couleur	Activer (par défaut)	Désactiver	Activer (par défaut)	Activer (par défaut)	Activer (par défaut)	Activer (par défaut)
Niveaux de noir	Activer (par défaut)	Activer (par défaut)	Activer (par défaut)	Activer (par défaut)	Activer (par défaut)	Activer (par défaut)
Plage d'entrée	Activer (Auto)	Activer (Auto)	Activer (Auto)	Activer (Auto)	Activer (Auto)	Activer (Auto)
Gamma	Activer (2,2)	2,2 fixe	2,2 fixe	Activer (2,4)	2,6 fixe	Activer (2,2)
Compensation d'uniformité	Activer (Arrêt)	Activer (Arrêt)	Activer (Arrêt)	Activer (Arrêt)	Activer (Arrêt)	Activer (Arrêt)

Fonction	Mode DICOM	Mode HDR_PQ DCI	Mode HDR_PQ Rec2020	Mode HDR_HLG	Mode HDR_DolbyVision	Mode Utilisateur 1 / Mode Utilisateur 2
Température Couleur	6500K	6500K	6500K	6500K	6500K	6500K
Luminosité	50	50	50	50	50	50
Contraste	80	80	80	80	80	80
Netteté	Activer (0)	Activer (0)	Activer (0)	Activer (0)	Activer (0)	Activer (0)
Saturation	Moyen (50)	Moyen (50)	Moyen (50)	Moyen (50)	Moyen (50)	Moyen (50)
Teinte	Moyen (50)	Moyen (50)	Moyen (50)	Moyen (50)	Moyen (50)	Moyen (50)
Couleur	Activer (par défaut)	Désactiver	Désactiver	Désactiver	Désactiver	Désactiver
Niveaux de noir	Activer (par défaut)	Désactiver	Désactiver	Désactiver	Désactiver	Désactiver
Plage d'entrée	Activer (Auto)	Activer (Auto)	Activer (Auto)	Activer (Auto)	Activer (Auto)	Activer (Auto)
Gamma	Activer (2,2)	Désactiver	Désactiver	Désactiver	Désactiver	2,2 fixe
Compensation d'uniformité	Activer (Arrêt)	Activer (Arrêt)	Activer (Arrêt)	Activer (Arrêt)	Activer (Arrêt)	Fixe Arrêt

## 2. Filtre de lumière bleue

Dans cette fonction, vous pouvez ajuster le niveau du filtre de lumière bleue.



Pour activer cette fonction, vous devez faire ce qui suit : éteindre Effet ambiant puis désactiver HDR sur votre appareil.



- **Niveau 0** : Aucun changement.
- **Niveau 1~4** : Plus le niveau est élevé, moins la lumière bleue est dispersée.

Lorsque le Filtre lumière bleue est activé, les réglages par défaut du Mode standard seront automatiquement importés. Entre le Niveau 1 au Niveau 3, la fonction Luminosité est configurable par l'utilisateur. Le Niveau 4 est un réglage optimisé. Il est en conformité avec la Certification faible lumière bleue TUV. La fonction Luminosité n'est pas configurable par l'utilisateur.



Veuillez consulter ce qui suit pour alléger la fatigue oculaire :



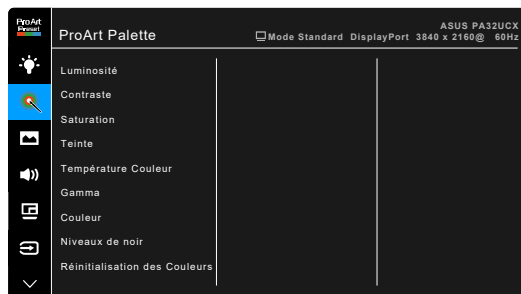
- Vous devez vous éloigner pendant un certain temps de l'affichage si vous travaillez pendant de longues heures. Il est conseillé de faire des pauses courtes (au moins 5 minutes) après environ 1 heure de travail continu à l'ordinateur. Faire des pauses courtes et fréquentes est plus efficace qu'une seule pause plus longue.
- Pour réduire la fatigue oculaire et la sécheresse de vos yeux, vous devez reposer vos yeux périodiquement en vous concentrant sur des objets éloignés.
- Les exercices oculaires peuvent aider à réduire la fatigue oculaire. Répétez ces exercices souvent. Si la fatigue oculaire persiste, veuillez consulter un médecin. Exercices oculaires : (1) Regardez de manière répétée vers le haut et vers le bas, (2) roulez des yeux lentement, (3) faites bouger vos yeux en diagonale.
- La lumière bleue à haute énergie peut entraîner une fatigue oculaire et une DMLA (dégénérescence maculaire liée à l'âge). Filtre de lumière bleue pour réduire de 70% (max.) la lumière bleue nocive pour éviter le syndrome de la vision sur ordinateur.

### 3. ProArt Palette

Choisissez un paramètre de couleur dans ce menu.



Pour activer cette fonction, vous devez faire ce qui suit : éteindre Effet ambiant puis désactiver HDR sur votre appareil.



- **Luminosité** : La plage de réglage est de 0 à 100.
- **Contraste** : La plage de réglage est de 0 à 100.
- **Saturation** : La plage de réglage est de 0 à 100.
- **Teinte** : Fait passer la couleur de l'image de la couleur du vert au pourpre.
- **Température Couleur** : Contient 5 modes notamment, 9300K, 6500K, 5500K, 5000K et Cinéma P3.



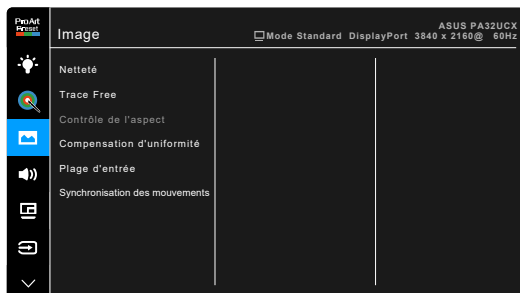
Cinéma P3 n'est disponible que lorsque le mode DCI-P3 est sélectionné.

- **Gamma** : Vous permet de paramétrer le mode couleur sur 2.6, 2.4, 2.2, 2.0 ou 1.8.

- **Couleur :**
  - \* Ajustement de la teinte sur six axes.
  - \* Ajustement de la saturation sur six axes.
  - \* Ajuste les niveaux de gain pour le R, V, B.
  - \* Ajuste les valeurs de décalage du niveau de noir pour le R, V, B.
- **Niveaux de noir :** Le niveau d'affichage le plus sombre.
  - \* Signal : Pour régler le niveau de gris le plus sombre du 1er signal initialisé.
  - \* Rétroéclairage : Pour régler la noirceur du rétro-éclairage.
- **Réinitialisation des Couleurs :**
  - \* Réinit. Mode couleurs actuel : Réinitialise les paramètres couleur du mode couleur actuel, à leurs valeurs par défaut.
  - \* Réinit. Tous modes de couleurs : Réinitialise les paramètres couleur de tous les modes couleur, à leurs valeurs par défaut.

#### 4. Image

Ajustez les paramètres image à partir de ce menu.



- **Netteté :** La plage de réglage est de 0 à 100.
- **Trace Free :** Règle le temps de réponse de l'écran.



Pour activer cette fonction, vous devez faire ce qui suit : éteindre PIP/PBP puis désactiver HDR sur votre appareil.

- **Contrôle de l'aspect :** Définit le rapport d'aspect à l'écran, 4:3, 1:1 ou OverScan.



- Pour activer cette fonction, vous devez faire ce qui suit : éteindre PBP.
- 4:3 est seulement disponible avec le format de source d'entrée 4:3. OverScan est seulement disponible avec la source d'entrée HDMI.

- **Compensation d'uniformité** : Ajuste différentes zones de l'écran afin de réduire les erreurs d'uniformité de l'écran, offrant une luminosité et une couleur homogènes sur tout l'écran.



Pour activer cette fonction, vous devez faire ce qui suit : désactivez l'Atténuation dynamique et désactivez HDR sur votre appareil.

- **Plage d'entrée** : Pour mapper la plage du signal avec toute la plage d'affichage noir à blanc.
- **Synchronisation des mouvements** : Simule un écran avec une fréquence de rafraîchissement élevée pour produire des fréquences différentes de rétroéclairage.



Pour activer cette fonction, vous devez faire ce qui suit : éteindre Adaptive-Sync et Effet ambiant.

## 5. Son

Vous pouvez régler le volume, la source, et couper le son depuis ce menu.



- **Volume** : La plage de réglage est de 0 à 100.
- **Muet** : Permet d'activer et de désactiver le son du moniteur.
- **Source** : Permet de décider de quelle source provient le son du moniteur.

## 6. Paramètre PIP/PBP

Le Paramètre PIP/PBP vous permet d'ouvrir une autre sous-fenêtre, appartenant à une autre source vidéo, en plus de la fenêtre principale de votre source vidéo d'origine. En activant cette fonction, le moniteur affiche jusqu'à 2 images de sources vidéo différentes.



Pour activer cette fonction, vous devez faire ce qui suit : désactivez l'Atténuation dynamique, désactivez Adaptive-Sync et désactivez HDR sur votre appareil.



- **Mode PIP/PBP** : Sélectionne la fonction PIP, PBP, PBP x 3 ou PBP x 4 ou l'éteint.
- **Source PIP/PBP** : Sélectionne la source d'entrée vidéo, les options sont HDMI-1, HDMI-2, HDMI-3, DisplayPort, et Thunderbolt. Le tableau ci-dessous montre les combinaisons de sources d'entrée.

		Fenêtre principale				
		HDMI-1	HDMI-2	HDMI-3	DisplayPort	Thunderbolt
Fenêtre secondaire	HDMI-1	Oui	Oui	Oui	Oui	Oui
	HDMI-2	Oui	Oui	Oui	Oui	Oui
	HDMI-3	Oui	Oui	Oui	Oui	Oui
	DisplayPort	Oui	Oui	Oui	Oui	Oui
	Thunderbolt	Oui	Oui	Oui	Oui	Oui

- **Paramètre couleur** : Sélectionne un Mode splendide individuel pour la source PIP/PBP sélectionnée. (Vous pouvez choisir jusqu'à 2 Modes Splendid.)
- **Taille de PIP** : Ajuste la taille PIP sur Petit, Moyen ou Grand. (Seulement disponible pour le mode PIP)

## 7. Sélection Entrée

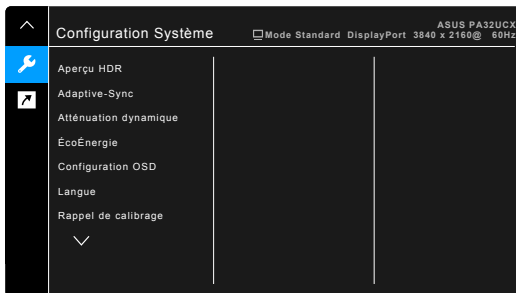
Dans cette fonction, vous pouvez sélectionner votre source d'entrée souhaitée.



Si un port Thunderbolt est branché, l'autre transmet uniquement le signal DisplayPort.

## 8. Configuration Système

Cela vous permet de régler le système.



- **Aperçu HDR** : Permet de prévisualiser le contenu non-HDR avec le mapping HDR10 et HLG. Lorsque la fonction de prévisualisation HDR est activée, les modes HDR\_PQ DCI, HDR\_PQ Rec2020 et HDR\_HLG peuvent être choisis.
- **Adaptive-Sync** (DisplayPort/Thunderbolt seulement) : Permet une source de graphique prenant en charge la Adaptive-Sync\* d'ajuster dynamiquement la fréquence de rafraîchissement de l'affichage en fonction des fréquences d'images typiques du contenu pour une mise à jour de l'affichage à efficacité énergétique, pratiquement sans saccade et à faible latence.



\* Adaptive-Sync ne peut être activé qu'entre 40 Hz ~ 60 Hz.

\* Pour les GPU pris en charge, la configuration système minimale du PC et les pilotes requis, veuillez contacter les fabricants des GPU.

Pour activer cette fonction, vous devez faire ce qui suit : éteindre Sync mouvement, éteindre le mode PIP/PBP et régler DisplayPort Stream sur DisplayPort 1.2.

- **Atténuation dynamique** : Synchronise avec le contenu lors du changement du contraste pour exécuter l'atténuation dynamique du rétroéclairage. Vous pouvez ajuster la vitesse de synchronisation sur « Rapide », « Moyen » ou « Graduel ».




---

Pour activer cette fonction, vous devez faire ce qui suit : éteindre PIP/PBP.

---

- **ÉcoÉnergie** :
  - \* « Niveau normal » permet aux ports USB en aval/ports Thunderbolt de charger des appareils externes lorsque le moniteur entre en mode d'économie d'énergie.
  - \* « Niveau profond » ne permet pas à tous les ports de charger des périphériques externes et empêche la détection automatique des signaux Thunderbolt et USB lorsque le moniteur entre en mode d'économie d'énergie.
- **Configuration OSD** :
  - \* Pour ajuster la durée du délai OSD, de 10 à 120 secondes.
  - \* Pour activer ou désactiver la fonction DDC/CI.
  - \* Pour ajuster l'arrière-plan du menu OSD, de l'opaque vers le transparent.
  - \* Ajuste la rotation de l'OSD.
- **Langue** : Vous pouvez choisir parmi les 21 langues suivantes : Anglais, Français, Allemand, Italien, Espagnol, Néerlandais, Portugais, Russe, Tchèque, Croate, Polonais, Roumain, Hongrois, Turc, Chinois simplifié, Chinois traditionnel, Japonais, Coréen, Thaï, Indonésien, Persan.
- **Rappel de calibrage** : Pour rappeler à l'utilisateur de calibrer ce moniteur pour assurer la précision des couleurs à chaque période de travail. Il y a 3 alarmes (300/600/1000 heures) et ARRÊT selon les préférences de l'utilisateur.




---

Cette fonction est activée lorsque Mode Utilisateur 1 ou Mode Utilisateur 2 est sélectionné.

---

- **Flux DisplayPort** : Compatibilité avec la carte graphique. Sélectionnez DisplayPort 1.1 ou DisplayPort 1.2 selon la version DP de carte graphique.




---

DisplayPort 1.1 est seulement disponible lorsque Adaptive-Sync est éteint.

---

- **Serrure** : Pour désactiver toutes les touches de fonction. Appuyez sur le deuxième bouton en partant du haut pendant au moins cinq secondes pour désactiver la fonction de verrouillage du clavier.
- **Indicateur d'alimentation** : Pour allumer ou éteindre le voyant DEL d'alimentation.

- **Effet ambiant** : Synchronise la luminosité de l'écran avec les changements de l'éclairage ambiant.



---

Pour activer cette fonction, vous devez faire ce qui suit :désactiver HDR sur votre appareil, éteindre Sync mouvement et régler Filtre de lumière bleue sur Niveau 0.

---

- **Informations** : Pour afficher les informations du moniteur.
- **Tout réinit.** : « Oui » pour restaurer les réglages par défaut.

## 9. Raccourci

Définit les fonctions des boutons Raccourci 1 et 2.



- **Raccourci 1/Raccourci 2** : Sélectionne une fonction pour les boutons Raccourci 1 et 2.



---

Quand une certaine fonction est sélectionnée ou activée, votre touche de raccourci peut ne pas la prendre en charge. Choix de fonctions disponibles pour les raccourcis : Filtre de lumière bleue, Luminosité, HDR, Contraste, Paramètre PIP/PBP, Température Couleur, Volume, Synchronisation des mouvements, Mode Utilisateur 1, Mode Utilisateur 2.

---

## 3.2 Résumé des spécifications

Type d'affichage	TFT LCD
Taille de l'écran	Écran large de 32,0" (16:9, 81,28 cm)
Résolution max.	3840 x 2160
Taille des pixels	0,1845 mm
Luminosité	600 cd/m <sup>2</sup> (Typ.), 1200 cd/m <sup>2</sup> (Max.)
Rapport de contraste (Typ.)	1000 000:1
Rapport de contraste (Max.)	100 000 000:1 (avec Atténuation dynamique activée)
Angle de vision (H/V) CR > 10	178°/178°
Couleurs d'affichage	1,07 milliard
Gamme de couleur	Rec2020 89,5%, DCI-P3 99%
Temps de réponse	5 ms (Gris à gris)
Sélection de ProArt Preset	13 modes couleur pré-réglés
Sélection de la température des couleurs	5 températures de couleur
Entrée numérique	HDMI v2.0b, DisplayPort v1.2, Thunderbolt™ 3
Prise de l'écouteur	Oui
Port USB 3.0	En amont x 1, En aval x 3
Couleurs	Noir
DEL d'alimentation	Blanc (Allumé)/ Orange (Veille)
Inclinaison	+23° ~ -5°
Rotation	+60° ~ -60°
Pivot	+90° ; -90°
Réglage de la hauteur	130 mm
Verrou Kensington	Oui
AC input voltage	c.a. : 100~240 V
Consommation électrique	Allumé : < 58,67 W** (Typ.), Veille : < 0,5 W (Typ.), Éteint : 0 W (Switch off)
Température (fonctionnement)	0°C ~ 40°C
Température (non utilisé)	-20°C ~ +60°C
Dimensions (L x H x D)	727 mm x 600 mm x 240 mm (avec pied, au plus haut) 727 mm x 470 mm x 240 mm (avec pied, au plus bas) 727 mm x 426 mm x 93 mm (sans pied) 921 mm x 381 mm x 525 mm (emballage)
Poids (approx.)	9,7 kg (Sans pied); 14,64 kg (Net); 19,8 kg (Brut)
Multi-langues	21 langues (Anglais, Français, Allemand, Italien, Espagnol, Néerlandais, Portugais, Russe, Tchèque, Croate, Polonais, Roumain, Hongrois, Turc, Chinois simplifié, Chinois traditionnel, Japonais, Coréen, Thaï, Indonésien, Persan)
Accessoires	Guide de mise en route, carte de garantie, cordon d'alimentation, câble HDMI, câble USB de type C à type A, câble USB de type C à type C, câble Thunderbolt (40 Gbits/s), câble DisplayPort, rapport de test du calibrage des couleurs, couvercle du port entrée/sortie, calibrateur des couleurs (pour PA32UCX-K & PA32UCX-PK uniquement), cache



#### Conformité et normes

UL/cUL, CB, CE, FCC, CCC, BSMI, CU, VCCI, J-MOSS, RoHS, WEEE, PSE, KCC, ICES-3, ErP, CEL, ISO 9241-307, UkrSEPRO, RCM, MEPS, PC Recycle, KC, e-Standby, TUV Flicker Free, TUV Low Blue Light, Windows 7, 8.1 et 10 WHQL, Mac Compliance\*\*\*

\*Spécifications sujettes à modification sans préavis.

\*\*Mesurant une luminosité d'écran de 200 nits sans connexion audio/USB/lecteur de carte.

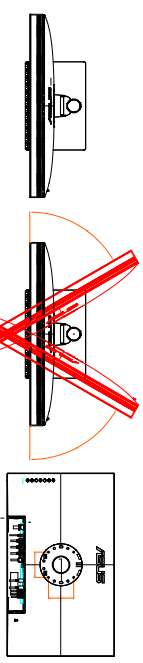
\*\*\*Nécessite Mac OS 10.10.x, 10.11.x, 10.12.x.

### 3.3 Dimensions du contour

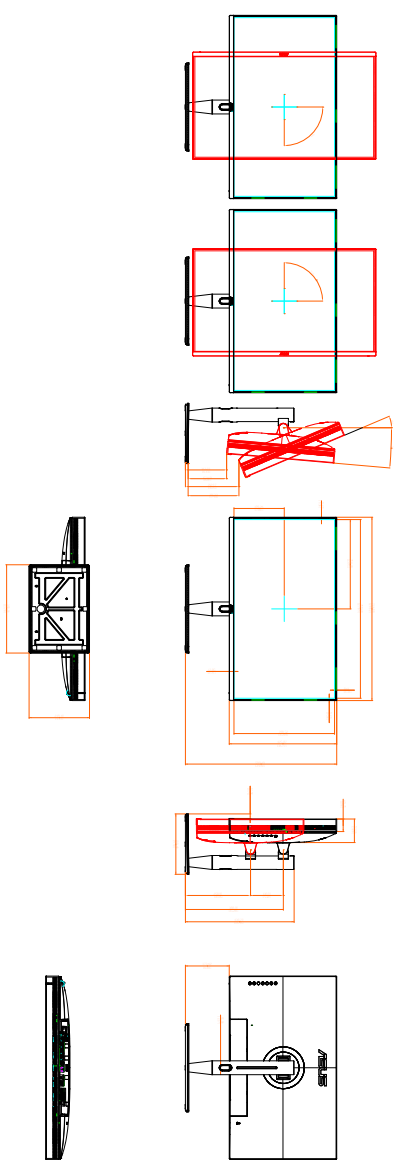
ASUS PA32UCX Outline Dimension  
 \*Unit:mm(inch)




Swivel: ± 60 Degree



Pivot: ± 30 Degree



## 3.4 Guide de dépannage (FAQ)

Problème	Solution possible
Le voyant DEL d'alimentation n'est pas ALLUMÉ	<ul style="list-style-type: none"><li>• Appuyez sur le bouton  pour vérifier si le moniteur est en mode ALLUMÉ.</li><li>• Vérifiez si le cordon d'alimentation est correctement branché sur le moniteur et sur la prise de courant.</li><li>• Vérifiez que l'interrupteur d'alimentation est en position ALLUMÉ.</li></ul>
Le voyant DEL d'alimentation est de couleur orange et il n'y a aucune image sur l'écran	<ul style="list-style-type: none"><li>• Vérifiez si le moniteur et l'ordinateur sont en mode ALLUMÉ.</li><li>• Assurez-vous que le câble de signal est correctement branché sur le moniteur et sur l'ordinateur.</li><li>• Vérifiez le câble de signal et assurez-vous qu'aucune broche n'est tordue.</li><li>• Connectez l'ordinateur à un autre moniteur disponible pour vérifier que l'ordinateur fonctionne correctement.</li></ul>
L'image de l'écran est trop claire ou trop foncée	<ul style="list-style-type: none"><li>• Ajustez les réglages Contraste et Luminosité avec le menu OSD.</li></ul>
L'image de l'écran n'est pas centrée ou pas de bonne taille	<ul style="list-style-type: none"><li>• Assurez-vous que le câble de signal est correctement branché sur le moniteur et sur l'ordinateur.</li><li>• Eloignez les appareils électriques susceptibles de causer des interférences.</li></ul>
Les couleurs de l'image de l'écran sont bizarres (le blanc n'apparaît pas blanc)	<ul style="list-style-type: none"><li>• Vérifiez le câble de signal et assurez-vous qu'aucune broche n'est tordue.</li><li>• Effectuez une réinitialisation complète avec le menu OSD.</li><li>• Ajustez les réglages Couleurs R/V/B ou sélectionnez la Température des couleurs dans le menu OSD.</li></ul>
Aucun son ou le son est très faible	<ul style="list-style-type: none"><li>• Assurez-vous que le câble HDMI/ DisplayPort est correctement branché sur le moniteur et sur l'ordinateur.</li><li>• Ajustez les réglages de volume de votre moniteur et de votre appareil HDMI/ DisplayPort.</li><li>• Assurez-vous que le pilote de la carte de son de votre ordinateur a été correctement installé et activé.</li></ul>

## 3.5 Modes de fonctionnement pris en charge

Résolution Fréquence	Fréquence verticale (Hz)	Fréquence horizontale (KHz)	Pixel (MHz)
640x350	70(N)	31,47(P)	25,18
640x480	59,94(N)	31,47(N)	25,18
640x480	72,82(N)	37,87(N)	31,5
640x480	75,00(N)	37,5(N)	31,5
720x400	70,08(P)	31,47(N)	28,32
800x600	56,25(P)	35,16(P)	36,00
800x600	60,32(P)	37,88(P)	40,00
800x600	72,12(P)	48,08(P)	50,00
800x600	75,00(P)	46,86(P)	49,50
848x480	60(P)	31,0(P)	33,75
1024x768	60,00(N)	48,36(N)	65,00
1024x768	70,069(N)	56,476(N)	75,00
1024x768	75,00(N)	60,02(N)	78,75
1152x864	75,00(P/N)	67,5(P/N)	108,00
1280x720	60	44,77(N)	74,5
1280x768	60(N)	47,8(N)	79,5
1280x768	75(P)	60,3(P)	102,25
1280x800	60(P)	49,7(N)	84,5
1280x960	60,00(N)	60,00(P)	108,00
1280x1024	60,02(P)	63,98(P)	108,00
1280x1024	75,02(P)	79,98(P)	135,00
1366x768	59,79(P)	47,712(P)	85,50
1400x1050	60(P)	65,3(N)	121,75
1440x900	59,89(P)	55,94(N)	106,50
1600x1200	60,00(P)	75,00(P)	162,00
1680x1050	60,00(P)	65,29(N)	146,25
1920x1080	60,00(P)	67,5(P)	148,5
1920x1200 (Blanking réduit)	59,95(N)	74,038(P)	154
1920x1200	59,885(P)	74,556(N)	193,25
2560x1080	59,978(N)	66,636(P)	181,25
2560x1440	59,951(N)	88,787(P)	241,50
3840x2160	24(P)	52,593(N)	266,75
3840x2160	25	54,786(N)	278,75
3840x2160	30(P)	67,5(N)	297
3840x2160	50(P)	111,174(N)	587
3840x2160 (Blanking réduit)	60(N)	133,313(P)	533,25
3840x2160	60(N)	135(P)	594,0

Lorsque le moniteur fonctionne en mode vidéo (c'est-à-dire qu'il n'affiche pas des données) via le connecteur HDMI, les modes haute définition suivants seront aussi pris en charge, en plus du mode vidéo en définition standard.

Résolution	Fréquence verticale (Hz)	Fréquence horizontale (KHz)
1920 × 1080p	24	27
	50	56,25
	59,94	67,43
	60	67,5
1920 × 1080i	50	28,13
	59,94	33,72
	60	33,75
1440x480P	59,94	31,47
	60	31,5
1440x576P	50	31,25
	50	37,5
1280 × 720p	59,94	44,95
	60	45
	50	31,25
720 × 576p	59,94	31,47
	60	31,5
720 × 480p	59,94	31,47
	60	31,5
640 × 480p(VGA)	59,94	31,47
	60	31,5
720(1440) × 576i	50	15,63
	59,94	15,73
720(1440) × 480i	59,94	15,73
	60	15,75

\* Les modes qui ne sont pas dans la liste du tableau peuvent être incompatibles. Pour une résolution optimale, nous vous conseillons de choisir l'un des modes dans la liste du tableau ci-dessus.